

CCW

The voice for water consumers
Llais defnyddwyr dŵr



Gwybodaeth i ymgeiswyr

Eiriolwr Defnyddwyr

4 rôl yn Llundain a De-ddwyrain Lloegr – contract 3 blynedd

1 rôl yn Nghanolbarth a Dwyrain Lloegr – contract 3 blynedd

1 rôl yng Ngogledd Lloegr – contract 3 blynedd

1 rôl yng Ngogledd Cymru – contract 3 blynedd

1 rôl Marchnad Fanwerthu (lleoliad amhenodol) – contract 2 flynedd

Bwriedir i'r tudalennau canlynol roi rhywfaint o wybodaeth gyffredinol i ymgeiswyr. Cyhoeddwyd gan: Adnoddau Dynol, mis Chwefror 2021

Dychwelwch eich cais wedi'i gwblhau erbyn **5pm ar 18 Mawrth 2021** i: recruitment@ccwater.org.uk

Dyddiadau'r cyfweiliadau:

Llundain a De-ddwyrain Lloegr

Cymru (Gogledd)

Marchnad Fanwerthu

Canolbarth a Dwyrain Lloegr

Gogledd Lloegr

16 ac 20 Ebrill

15 Ebrill

14 Ebrill

15 Ebrill

16 Ebrill



The voice for water consumers
Lais defnyddwyr dŵr

Amdanom ni

Mae CCW yn helpu miloedd o gwsmeriaid gyda chwynion na lwyddwyd i'w datrys yn uniongyrchol gyda'u cwmni dŵr.

Hefyd, rydym yn cynnal gwaith ymchwil am bob math o faterion dŵr ac yn cyhoeddi ein casgliadau er mwyn dylanwadu ar gyfeiriad y diwydiant i'r dyfodol mewn ffordd sydd o fudd i'n defnyddwyr. Mae ein timau yng Nghymru a Lloegr, ynghyd â'r Eiriolwyr Defnyddwyr, yn cynrychioli buddiannau defnyddwyr i ystod eang o randdeiliaid, gan gynnwys y Llywodraeth, rheoleiddwyr a chwmnïau dŵr.

Ein hanes

- Corff statudol yng Nghymru a chorff cyhoeddus annadrannol yn Lloegr, a noddir gan Lywodraeth Cymru ar y naill law a Defra ar y llaw arall.
- Fe'i sefydlwyd ar 1 Hydref 2005 dan Ddeddf Diwydiant Dŵr 1991, fel y'i diwygiwyd gan Ddeddf Dŵr 2003, i gynrychioli defnyddwyr gwasanaethau dŵr a charthffosiaeth yng Nghymru a Lloegr.
- Disodlodd y pwyllgorau WaterVoice, a oedd yn rhan o reoleiddiwr economaidd y diwydiant, Ofwat, i ddod yn gorff defnyddwyr statudol annibynnol.

Ein gweledigaeth a'n gwerthoedd

Wrth i ni edrych ymlaen at 2020-23, mae gennym weledigaeth glir o'r hyn yr hoffem ei gyflawni ar ran defnyddwyr dŵr yng Nghymru a Lloegr. Ategir y genhadaeth hon gan uchelgeisiau strategol sy'n cael eu cyflwyno trwy gyfres o ymgyrchoedd allweddol.

Hefyd, mae cydweithwyr ledled CCW yn coleddu cyfres o werthoedd corfforaethol sy'n ymgorffori ein ffordd o gynnal busnes. Trwy ein pwyslais ar ddatblygiad personol, amrywiaeth a chynhwysiant, rydym eisiau sicrhau bod CCW yn lle hwyliog ac egniol i weithio, lle mae pob cydweithiwr yn teimlo bod eu cyfraniad unigol yn gwneud gwahaniaeth.

Ein cenhadaeth

Sicrhau gwasanaeth diogel a dibynadwy a bargaen deg i ddefnyddwyr dŵr

Uchelgeisiau strategol

- **Costau teg y gall pawb eu fforddio**
- **Gwasanaethau eithriadol a ddarperir yn gywir y tro cyntaf**
- **Gwasanaeth diogel a dibynadwy – nawr ac yn y dyfodol**

Gwerthoedd ac ymddygiad

Mae cydweithwyr yn CCW:

- **Yn broffesiynol**
- **Yn dangos parch**
- **Yn agored**
- **Yn wybodus**

Cydraddoldeb ac Amrywiaeth

Yn CCW, rydym yn diffinio ein hamrywiaeth fel bod â phobl ag amrywiaeth eang o nodweddion, cefndiroedd a phrofiadau. Mae bod yn gynhwysol yn golygu ein bod ni i gyd yn teimlo'n gyfforddus yn rhannu ein syniadau a'n safbwyntiau gan fod ein gwahaniaethau'n cael eu parchu a'u gwerthfawrogi. Mae pob aelod o'r sefydliad yn teimlo'n ddiogel ac yn cael ei dderbyn a'i werthfawrogi gyda chyfle cyfartal i dyfu a llwyddo yn y gwaith.

Llwyddiannau Allweddol

2004-2019

Cynyddu dylanwad cwsmeriaid ar osod prisiau rheoleiddiol gyda phob adolygiad prisiau

70%

Gostyngiad mewn cwynion gan gwsmeriaid i gwmnïau dŵr ers 2005

£29miliwn

Iawndal ariannol i gwsmeriaid ers 2005

22c

Cost ein gwaith i rai sy'n talu biliau dŵr (y flwyddyn)

500mil

Cwsmeriaid sy'n cael cymorth trwy dariffau cymdeithasol erbyn hyn

400mil

Cwynion a drafodwyd ers 2005

£19.7miliwn

Swm a arbedwyd gan ddefnyddwyr ein Cyfrifiannell Mesurydd Dŵr ar-lein yn 2018-19

4

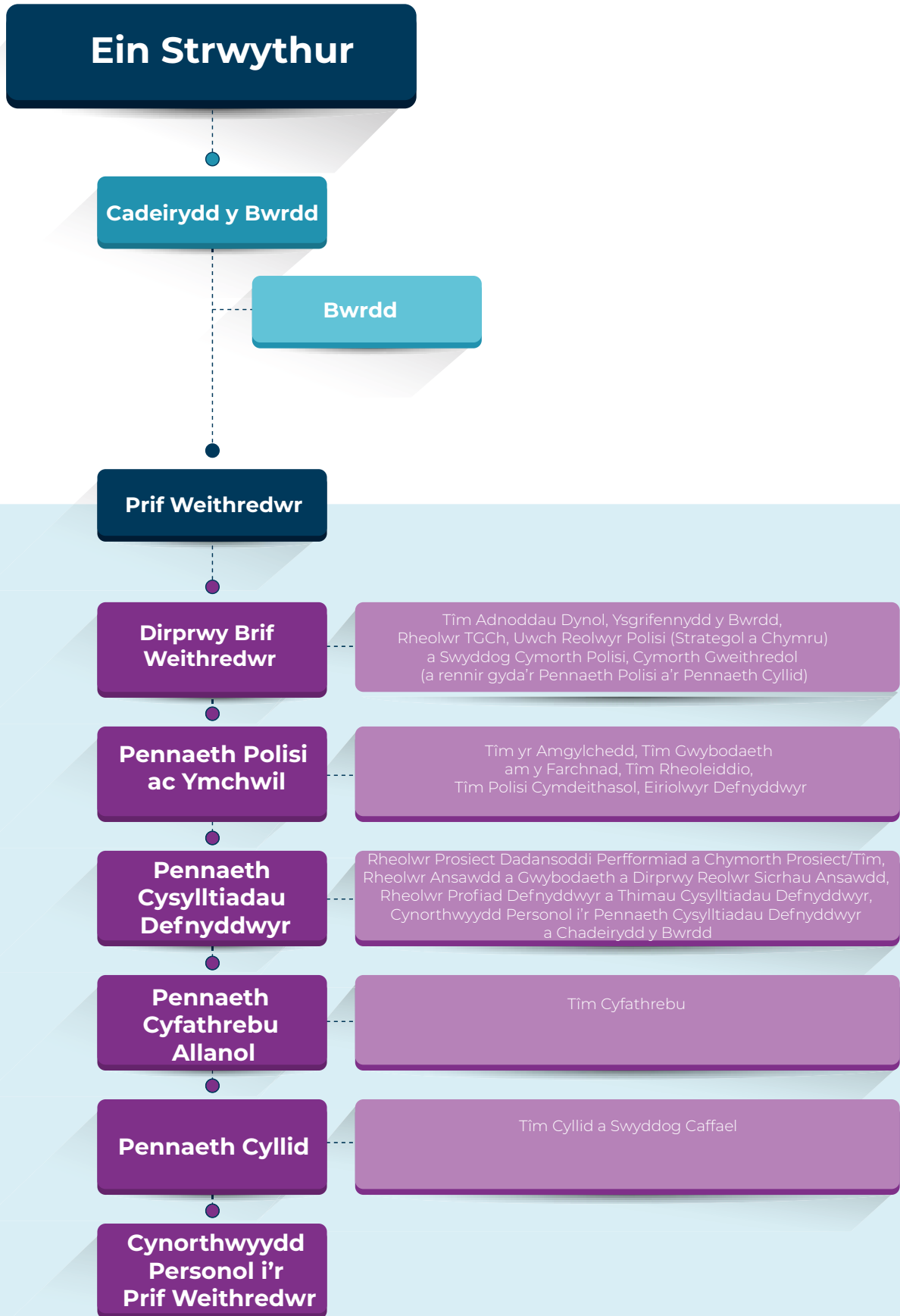
Adroddidau ymchwil a gyhoeddwyd yn 2018-19

322miliwn

Cyrhaeddiad posib ein negeseuon yn y cyfryngau yn 2018-19

£5.6miliwn

Ein cyllideb flynyddol



Sut i ymgeisio

Gofynnir i bob ymgeisydd ddarparu:

1. datganiad sy'n esbonio sut mae'n bodloni'r meini prawf hanfodol a dymunol
2. curriculum vitae cyfredol.

Bydd y rhai hynny sy'n bodloni'r meini prawf hanfodol a dymunol orau yn cael eu gwahodd i gyf-weliad. Mae'r cyfweliadau wedi'u trefnu ar gyfer y dyddiadau canlynol:

Llundain a De-ddwyrain Lloegr	16 ac 20 Ebrill
Cymru (Gogledd)	15 Ebrill
Marchnad Fanwerthu	14 Ebrill
Canolbarth a Dwyrain Lloegr	15 Ebrill
Gogledd Lloegr	16 Ebrill

Bydd y broses yn cael ei goruchwyllo a'i gwerthuso gan banel dethol a fydd yn cynnwys Uwch Reolwr Polisi a Rheolwr Polisi. Bydd y panel dethol yn amlygu a chyfweld y rhai hynny sy'n cyfateb agosaf i fanyleb y rôl ac sy'n dangos orau eu bod yn bodloni'r meini prawf hanfodol a dymunol. Ar bob cam, bydd y panel dethol yn ystyried yr angen am gydbwysedd o ran amrywiaeth, sgiliau a phrofiad, yn ogystal â'r sbectrwm busnes a domestig.

Gwneud Cais

Gwnewch yn siŵr eich bod yn anfon

1. eich datganiad sy'n esbonio sut yn union rydych yn bodloni pob un o'r meini prawf hanfodol a dymunol ym Manyleb yr Unigolyn
2. Curriculum vitae cyfredol
3. Holiadur Monitro Amrywiaeth wedi'i lenwi
4. Holiadur Gweithgarwch Gwleidyddol wedi'i lenwi

a'u dychwelyd trwy e-bost at recruitment@ccwater.org.uk erbyn 5pm ar 18 Mawrth 2021 fan bellaf. Os byddwch yn cael unrhyw broblemau wrth dychwelyd eich cais trwy e-bost, cysylltwch â ni.

Beth fydd yn digwydd nesaf

Bydd ceisiadau trwy e-bost yn cael eu cydnabod yn awtomatig.

Byddwn yn rhoi gwybod i chi a ydych wedi cael eich dewis ar gyfer cyfweliad ai peidio. O ran y rhai a ddewisir, byddwn yn cadarnhau'r holl fanylion sy'n berthnasol i'r cyfweliad, gan gynnwys y dyddiad a'r cyfarwyddiadau ymuno. Disgwyliwn allu rhoi gwybod i chi o fewn 14 diwrnod o'r cyfweliad p'un a fyddwch yn cael eich argymhell i Fwrdd CCW ar gyfer eich penodi.

Disgrifiad o'r rôl

Eiriolwr Defnyddwyr – Llundain a De-ddwyrain Lloegr, Canolbarth a Dwyrain Lloegr, Gogledd Cymru neu Ogledd Lloegr

Yn adrodd i'r: Uwch Reolwr Polisi

Is-adran: Polisi ac Ymchwil

Lleoliad: Llundain a De-ddwyrain Lloegr, Canolbarth a Dwyrain Lloegr, Gogledd Cymru neu Ogledd Lloegr (gweler y map ar dudalen 15)

Mae hon yn rôl uchel ei phroffil sy'n wynebu allan, a byddwch chi'n gweithio ar draws pob rhan o'r sefydliad ac yn gyfrifol am hwyluso'r gwaith o ddatblygu a chyflawni portffolio ymgyrchoedd CCW fel rhan o strategaeth ymgysylltu ehangach y sefydliad.

Diben y rôl yw:

- Cydgysylltu a hwyluso rhaglen o ymgysylltu â rhanddeiliaid ac ymgyrchu arloesol sy'n sicrhau newid ystyrlon i ddefnyddwyr dŵr yng Nghymru a Lloegr.
- Codi a chynnal proffil CCW ymhlith y rhai sy'n gwneud penderfyniadau gwleidyddol a dylanwadwyr, gan sicrhau cefnogaeth i'n hamcanion sefydliadol a'n huchelgeisiau ymgyrchu.
- Gwneud cyfraniad gweithredol at weithgareddau allanol CCW, gan fynychu cyfarfodydd rhanddeiliaid a chysylltu'n uniongyrchol â rhanddeiliaid a'u cynrychiolwyr i ddarparu calendr ymgysylltu effeithiol gyda deilliannau cwbl eglur.

Bydd deiliad y swydd yn aelod gweithgar o'r Tîm Cyfathrebu Allanol, gan gydweithio'n agos â chydweithwyr ar draws y sefydliad. Bydd yn gyfrifol ac yn atebol am ddarparu holl weithgareddau ymgyrchu ac ymgysylltu â rhanddeiliaid CCW yn effeithiol, yn broffesiynol ac yn gosteffeithiol er mwyn sicrhau canlyniadau yn ôl y gofyn. Bydd yn ymwneud â rheoli pob agwedd ar waith ymgysylltu, o greu adnoddau a thempledi a chefnogi digwyddiadau i gynllunio strategol, darparu a gwerthuso.

Datganiad ynghylch Diben y Swydd

Diben y rôl eiriolwr defnyddwyr hon yw cynrychioli CCW a defnyddwyr dŵr a helpu i gyflawni strategaeth ac ymgyrchoedd CCW.

Mae CCW yn mynnu bod Eiriolwyr Defnyddwyr yn cyflawni'r rôl yn unol â pholisïau CCW.

Gweithio gyda chwmnïau dŵr:

- Mewn partneriaeth â chydweithwyr, gweithio o fewn rhanbarth i amlygu'r materion sydd bwysicaf i ddefnyddwyr dŵr yn yr ardal honno, wrth i ni weithio gyda chwmnïau dŵr i wella eu gwasanaeth a chraffu ar berfformiad
- Sicrhau bod llais defnyddwyr lleol a rhanbarthol yn cael ei glywed, gan gynnwys yn ystod y broses adolygu prisiau
- Cynrychioli defnyddwyr dŵr mewn grwpiau rhanbarthol a grwpiau cwmnïau dŵr perthnasol lle y bydd hyn yn cyflawni budd i ddefnyddwyr
- Ar sail traws-ranbarthol, gweithio i helpu i gyflawni asesiadau o gwmnïau dŵr, er enghraifft ynglŷn â chwynion a dyledion, er mwyn adnabod arfer gorau a helpu cwmnïau i ddarparu gwasanaethau'n well, lle yr amlygir bylchau
- Gweithio gyda chwmnïau dŵr ar draws y rhanbarthau yng Nghymru a Lloegr i rannu arfer gorau

Gweithio gyda Rhanddeiliaid:

- Mewn cysylltiad â chydweithwyr ac yn unol â'r cynllun rhanddeiliaid, ffurfio perthnasoedd â rhanddeiliaid lleol, megis fforymau cydnerthedd lleol, neu grwpiau rhanddeiliaid
- Gweithio gyda'r cyfryngau:
- Rhoi gwybod i gydweithwyr am faterion lleol a rhanbarthol, a allai olygu bod angen ymateb yn y cyfryngau.
- Pan fydd angen, siarad â'r cyfryngau rhanbarthol yn unol â'r ymagwedd gytunedig
- Defnyddio cyfryngau cymdeithasol, megis Twitter/LinkedIn, i hyrwyddo negeseuon CCW yn eich llais eich hun, gan ddefnyddio deunydd a ddarparwyd gan CCW

Gweithio gyda chydweithwyr CCW:

- Lle y bo'n briodol, defnyddio'ch sgiliau a'ch arbenigedd i helpu i gyflawni strategaeth ac ymgyrchoedd CCW
- Pan fydd mater lleol wedi codi (megis digwyddiad dŵr mawr sy'n tarfu ar y cyflenwad), mynychu cyfarfodydd cyhoeddus (a thebyg), os bydd angen, i gyfleu negeseuon CCW
- Pan fydd angen, cyfrannu at ddatblygu safbwyntiau polisi CCW a sicrhau bod eich negeseuon yn cyd-fynd â'r safbwyntiau hynny

Disgrifiad o'r rôl

Eiriolwr Defnyddwyr – Marchnad Fanwerthu

Yn adrodd i'r: Uwch Reolwr Polisi
 Is-adran: Polisi ac Ymchwil
 Lleoliad: Lleoliad amhenodol
 Datganiad ynghylch Diben y Swydd

Diben y rôl eiriolwr defnyddwyr hon yw cynrychioli CCW a defnyddwyr dŵr a helpu i gyflawni strategaeth ac ymgyrchoedd CCW, gan ganolbwyntio'n benodol ar y farchnad manwerthu dŵr yn Lloegr. Mae CCW yn mynnu bod Eiriolwyr Defnyddwyr yn cyflawni'r rôl yn unol â pholisïau CCW.

Gweithio gyda chwmnïau dŵr:

- Mewn partneriaeth â chydweithwyr, gweithio i amlygu'r materion sydd bwysicaf i gwsmeriaid busnes a chwsmeriaid eraill nad ydynt yn ddomestig yn Lloegr, wrth i ni weithio gyda manwerthwyr a chyfanwerthwyr i wella eu gwasanaeth a chraffu ar berfformiad
- Sicrhau bod llais cwsmeriaid busnes a chwsmeriaid eraill nad ydynt yn ddomestig yn cael ei glywed
- Cynrychioli cwsmeriaid busnes a chwsmeriaid eraill nad ydynt yn ddomestig mewn grwpiau perthnasol lle y bydd hyn yn cyflawni budd i'r cwsmeriaid hynny
- Gweithio i helpu i fonitro pa mor dda y mae manwerthwyr a chyfanwerthwyr yn gwasanaethu cwsmeriaid, er enghraifft o ran swm a nifer y cwynion ac arferion datgysylltu, er mwyn adnabod arfer gorau a helpu manwerthwyr a chyfanwerthwyr i ddarparu gwasanaethau'n well, lle yr amlygir bylchau
- Gweithio gyda manwerthwyr a chyfanwerthwyr yng Nghymru a Lloegr i rannu arfer gorau

Gweithio gyda Rhanddeiliaid:

- Mewn cysylltiad â chydweithwyr ac yn unol â'r cynllun rhanddeiliaid, ffurfio perthnasoedd â rhanddeiliaid allweddol yn y diwydiant, megis MOSL (gweithredwr y farchnad), Ofwat (yr Awdurdod Rheoleiddio Gwasanaethau Dŵr), UKWRC (Cyngor Manwerthwyr Dŵr y Deyrnas Unedig), a sefydliadau cynrychioliadol megis yr FSB (y Ffederasiwn Busnesau Bach).

Gweithio gyda'r cyfryngau:

- Rhoi gwybod i gydweithwyr am faterion cwsmeriaid busnes a chwsmeriaid eraill nad ydynt yn ddomestig, a allai olygu bod angen ymateb yn y cyfryngau.
- Pan fydd angen, siarad â'r cyfryngau yn unol â'r ymagwedd gytunedig
- Defnyddio cyfryngau cymdeithasol, megis Twitter/LinkedIn, i hyrwyddo negeseuon CCW yn eich llais eich hun, gan ddefnyddio deunydd a ddarparwyd gan CCW

Gweithio gyda chydweithwyr CCW:

- Lle y bo'n briodol, defnyddio'ch sgiliau a'ch arbenigedd i helpu i gyflawni strategaeth ac ymgyrchoedd CCW
- Pan fydd mater wedi codi, mynychu cyfarfodydd cyhoeddus (a thebyg) i gyfleu negeseuon CCW
- Pan fydd angen, cyfrannu at ddatblygu safbwyntiau polisi CCW a sicrhau bod eich negeseuon yn cyd-fynd â'r safbwyntiau hynny

Manyleb y person

Mae'n rhaid i ymgeiswyr allu ymgymryd â'r dyletswyddau a'r cyfrifoldebau fel y'u hamlinellir yn y Swydd Ddisgrifiad a chyflawni gofynion Manyleb yr Unigolyn, a asesir trwy'r broses benodi. Yn benodol, mae'n rhaid i chi allu dangos:

	Hanfodol
Cyfathrebu	<ul style="list-style-type: none"> • Meddyliwr strategol ac eangfrydig, sy'n gallu defnyddio ei brofiad ei hun i ddylanwadu ar y materion sy'n cael eu trafod. • Meddu ar sgiliau rhyngpersonol da a'r gallu i gyfathrebu'n effeithiol ag amrywiaeth eang o bobl. • Cysylltiadau â rhwydweithiau Lleol a Chymunedol yn yr ardal leol neu ranbarthol.
Ffurio perthnasoedd	<ul style="list-style-type: none"> • Gallu dangos profiad o fuddiannau, anghenion a safbwyntiau amrywiol gwahanol fathau o ddefnyddwyr. • Gallu dangos profiad o weithio fel aelod o dîm mewn rôl broffesiynol, wirfoddol neu gymdeithasol. • Gallu herio safbwyntiau pobl eraill yn adeiladol, gweithio i gyflawni consensws a rennir a derbyn cyfrifoldeb ar y cyd.
Cyflawni canlyniadau	<ul style="list-style-type: none"> • Gallu dangos brwdfrydedd i gynrychioli buddiannau defnyddwyr dŵr. • Cynnig arbenigedd amlwg a dangos y gallu i wneud cyfraniad arwyddocaol at CCW. • Gallu dangos diddordeb brwd mewn materion defnyddwyr a/neu ddarparu cysylltiad lefel uchel â defnyddwyr a'r angen i ddarparu gwasanaeth rhagorol.
	Dymunol
Meini prawf eraill	<ul style="list-style-type: none"> • Dealltwriaeth o sut y dylai busnes rheoleiddiedig ymgysylltu â rhanddeiliaid a defnyddwyr. • Y gallu i wneud gwaith ymchwil a chyflwyno canfyddiadau'n effeithiol • Dealltwriaeth o fasnach a busnes ac anghenion cwsmeriaid domestig a chwsmeriaid nad ydynt yn ddomestig ac, yng Nghymru'n benodol, cefndir cyllid, cynllunio busnes, rheoli busnes, entrepreneuriaid ac ymchwil. • Gwybodaeth am y diwydiant dŵr neu reoleiddio cyfleustodau, neu ddiddordeb ynddynt. • Dealltwriaeth o anghenion defnyddwyr sydd mewn amgylchiadau agored i niwed. • Arbenigedd mewn materion datblygu cynaliadwy neu amgylcheddol. • Mae gwybodaeth am y Gymraeg a'r gallu i'w siarad yn ddymunol iawn (ar gyfer y swydd yng Ngogledd Cymru).

Crynodeb o'r Telerau ac Amodau

Ymrwymiad amser

Mae rolau Eiriolwr Defnyddwyr yn rhan-amser ac yn gofyn am ymrwymiad amser sy'n cyfateb i bedwar diwrnod y mis. Bydd rhaid i bob Eiriolwr Defnyddwyr fynychu hyfforddiant sefydlu ac, o bosibl, digwyddiadau hyfforddi priodol eraill yn ychwanegol at ei ymrwymiad amser arferol sy'n cyfateb i bedwar diwrnod y mis. Adroddir i Uwch Reolwr Polisi sydd, yn ei dro, yn adrodd i aelod o'r Tîm Gweithredol. Mae pob Eiriolwr Defnyddwyr yn cael adolygiad blynyddol o berfformiad, presenoldeb ac anghenion hyfforddi gyda'r Uwch Reolwr Polisi priodol. Caiff Eiriolwyr Defnyddwyr derfynu'r penodiad trwy roi un mis o rybudd yn ysgrifenedig i'r Uwch Reolwr Polisi.

Gall y Bwrdd derfynu'r penodiad hefyd trwy roi un mis o rybudd (oni bai bod rheswm da dros derfynu'r penodiad ar unwaith) os bydd y swydd y penodwyd yr Eiriolwr Defnyddwyr iddi'n peidio â bodoli mwyach neu os bydd yr Eiriolwr Defnyddwyr:

- Yn cael adolygiad blynyddol anfoddhaol
- Yn cael ei wneud yn fethdalwr neu'n gwneud trefniant gyda chredydwy;
- Yn cael ei analluogi gan salwch meddyliol neu gorfforol sy'n cael effaith niweidiol ar ei gyfranogiad;
- Yn cychwyn camau gweithdrefnol ffurfiol i gael ei ethol i'r Senedd, Senedd Cymru, Cynulliad Gogledd Iwerddon, Senedd yr Alban neu Senedd Ewrop (gweler adran 12);
- Wedi methu cyflawni ei gyfrifoldebau am gyfnod o 6 wythnos neu fwy, heblaw oherwydd salwch neu ryw achos arall a gymeradwywyd gan y Bwrdd yn ystod y cyfnod hwnnw;
- Yn anaddas neu'n analluog fel arall, ym marn y Bwrdd, i gyflawni swyddogaeth y swydd y'i penodwyd iddi; neu
- Unrhyw achos arall rhesymol.

Cyfnod y penodiad

Bydd penodiadau am gyfnod o rhwng 2 a 3 blynedd.

Y Ffi ac Atebolrwydd am Dreth, Yswiriant Gwladol a TAW

Mae Eiriolwyr Defnyddwyr yn cael ffi o £4,510 y flwyddyn ar gyfer y rôl ran-amser hon. Nid yw'r penodiad hwn yn creu statws cyflogaeth rhwng CCW a'r Eiriolwr Defnyddwyr at ddibenion cyfraith cyflogaeth.

Nid yw Eiriolwyr Defnyddwyr yn gyflogaeth CCW. Yn unol â hynny, ni cheir dehongli unrhyw beth yn y telerau ac amodau hyn fel contract cyflogaeth rhwng yr Eiriolwr Defnyddwyr a CCW, na thybio ei fod yn creu contract o'r fath. Yn ogystal, ni cheir dehongli unrhyw beth yn y telerau ac amodau hyn fel unrhyw gontract gwasanaeth neu gontract ar gyfer gwasanaethau rhwng yr Eiriolwr Defnyddwyr a CCW, na thybio ei fod yn creu contract o'r fath.

Mae'n debygol y bydd Cyllid a Thollau Ei Mawrhydi (CThEM) yn eich trin fel Deiliad Swydd, ond dylech gysylltu â'ch swyddfa dreth eich hun os oes gennych unrhyw ymholiadau. Didynnir treth incwm ac Yswiriant Gwladol ar sail enillion (ERNIC) o'ch ffi yn syth o dan y cynllun PAYE. Dylai unrhyw gwestiynau am eich atebolrwydd i dalu treth, Yswiriant Gwladol neu TAW gael eu cyfeirio'n uniongyrchol at swyddfeydd perthnasol y Llywodraeth.

Gallai treuliau fod yn drethadwy o dan reolau CThEM. Os felly, bydd y sefydliad yn darparu ychwanegiad gros ar gyfer hawliadau ac fe'u telir yn glir o dreth.

Lwfans Cyfathrebu

Disgwylir i Eiriolwyr Defnyddwyr allu cyfathrebu'n effeithiol (gan gynnwys yn electronig) â CCW a rhanddeiliaid. Bydd CCW yn rhoi cyfrif a chyfeiriad e-bost CCW i bob Eiriolwr Defnyddwyr, yn ogystal â glianiadur neu lechen at ddefnydd busnes.

Lwfans cyfathrebu (parhad)

Mae Eiriolwyr Defnyddwyr yn cael Lwfans Cyfathrebu blynyddol o £101 i dalu am eu holl gostau cyfathrebu electronig a phost. Mae hyn yn cynnwys:

- Yr holl gostau symudol, tirlinell a fideogynadledda (heblaw am alwadau busnes a wneir o westai wrth aros dros nos ar fusnes CCW);
- Yr holl gostau argraffu ac e-bostio, gan gynnwys darparu'r offer a'r deunyddiau traul e.e. papur ac inc ac unrhyw alwadau ffôn neu gostau ISP cysylltiedig;
- Yr holl gostau postio, gan gynnwys llun-gopïo, postio a pheycynnu, a chostau cludwr neu ddanfoniad arbennig pan gytunir ar hynny o flaen llaw gan yr Uwch Reolwr Polisi.

Mae Lwfansau Cyfathrebu yn drethadwy a bydd y swm yn cael ei ychwanegu i gynnwys goblygiadau treth ac Yswiriant Gwladol a'i dalu trwy ffi fisol.

Pensiynau

Nid yw'r rôl hon yn bensiynadwy ac nid oes hawl i gael arian rhodd ar adeg terfynu.

Costau teithio

Bydd costau Teithio a Chynhaliath a geir wrth deithio ar fusnes CCW, a threuliau parod eraill rhesymol a geir yn anrnod wrth gynnal busnes CCW, yn cael eu had-dalu ar y cyfraddau sy'n berthnasol i weithwyr CCW. Mae gwybodaeth ar gael ym mholisi Teithio a Chynhaliath CCW.

Gwrthdaro buddiannau

Dylai Eiriolwyr Defnyddwyr osgoi sefyllfaoedd lle mae gweithgareddau a dyletswyddau a buddiannau preifat Eiriolwyr Defnyddwyr yn gwrthdaro, a lle y byddai gwrthdaro gwirioneddol neu ganfyddedig.

Mae'n rhaid i'r holl fuddiannau perthnasol o natur ariannol, bersonol, fusnes neu wleidyddol gael eu cofnodi ar y Gofrestr Buddiannau a gynhelir o fewn tîm Adnoddau Dynol CCW, ac mae'n rhaid iddynt gael eu cadw'n gyfredol. Dylid ceisio cyngor gan y tîm Adnoddau Dynol neu'r Uwch Reolwr Polisi os oes unrhyw amheuaeth ynglŷn â'ch buddiannau.

Os bydd mater penodol yn arwain at wrthdaro buddiannau gwirioneddol neu ganfyddedig, dylai Eiriolwyr Defnyddwyr roi gwybod i'r Uwch Reolwr Polisi o flaen llaw neu cyn gynted ag y daw'n amlwg. Dylai Eiriolwyr Defnyddwyr dynnu'n ôl o unrhyw drafodaeth neu ystyriaeth ynglŷn â'r mater. Dylai Eiriolwyr Defnyddwyr hefyd roi gwybod i'r tîm Adnoddau Dynol a'r Uwch Reolwr Polisi am unrhyw benodiadau neu fuddiannau newydd a allai dresmasu ar eu dyletswyddau fel Eiriolwr Defnyddwyr.

Cyfranddaliadau

Mae masnachu mewn cyfranddaliadau neu fod â buddiannau ariannol gweithredol neu fuddiannau eraill yn yr ymgymerwyr dŵr a charthffosiaeth yng Nghymru a Lloegr ("ymgymerwyr"), manwerthwyr, cyflenwyr dŵr trwyddedig neu unrhyw gwmnïau o fewn eu grwpiau unigol, yn anghydnaws â'r penodiad hwn. Dylai Eiriolwyr Defnyddwyr waredu unrhyw gyfranddaliadau neu fuddiannau yn y cwmnïau a grybwyllwyd uchod cyn derbyn y penodiad. Fodd bynnag, nid yw'r cyfyngiad hwn yn berthnasol i gyfranddaliadau a ddelir mewn ISAs ac Ymddiriedolaethau Unedau lle mae rheolwr cronfa'n dewis y cyfranddaliadau a ddelir. Byddai buddiant ariannol arwyddocaol mewn cyflenwr neu gontractwr mawr i ymgymerwr neu gyflenwr dŵr trwyddedig, neu gwmni arall sydd â chysylltiad agos â'r diwydiant dŵr, neu gyflogaeth ganddo, yn cael ei ystyried yn wrthdaro buddiannau posibl a dylid ei ddatgan a cheisio cymeradwyaeth.

Cyfrinachedd

Rhaid i Eiriolwyr Defnyddwyr beidio â chamddefnyddio gwybodaeth a gafwyd yn ystod eu penodiad am unrhyw reswm, gan gynnwys budd personol neu at ddiben gwleidyddol.

Rhaid i Eiriolwyr Defnyddwyr beidio â datgelu unrhyw wybodaeth sy'n gyfrinachol neu o natur sensitif yn fasnachol, neu a ddarperir yn gyfrinachol, heb awdurdod. Mae'r ddyletswydd hon yn parhau i fod yn berthnasol ar ôl i'r penodiad ddod i ben.

Gweithgareddau Gwleidyddol

Nid oes cyfyngiad cyffredinol ar weithgareddau gwleidyddol Eiriolwyr Defnyddwyr. Fodd bynnag, dylai Eiriolwyr Defnyddwyr fod yn ymwybodol o'u cyfrifoldebau cyhoeddus cyffredinol ac arfer doethineb, yn enwedig o ran eu gwaith. Ni ddylech fel arfer wneud areithiau gwleidyddol na chymryd rhan mewn dadl wleidyddol gyhoeddus ynglŷn â materion sy'n effeithio ar y gwaith hwnnw. Dylech nodi'r canllawiau ychwanegol canlynol:

- Ni chyfyngir ar gymryd rhan mewn materion nad ydynt yn berthnasol i'r sector dŵr, ar yr amod eich bod yn egluro nad ydych yn gweithredu yn rhinwedd eich rôl fel Eiriolwr Defnyddwyr;
- Dylai buddiannau gwleidyddol gael eu datgan a'u cofnodi ar gofrestr a ddelir gan y tîm Adnoddau Dynol ac sydd ar gael i'r cyhoedd;
- Pan fyddwch yn gwneud sylwadau a datganiadau mewn perthynas â'ch gweithgareddau gwleidyddol, dylech ofalu nad ydych yn dwyn anfri ar CCW;
- Ni ddylid defnyddio'r swydd hon fel llwyfan i hyrwyddo'ch achosion personol neu wleidyddol; a
- Dylech roi gwybod i'r tîm Adnoddau Dynol a'r Uwch Reolwr Polisi os byddwch yn ystyried ymgeisio am gael eich ethol i'r Senedd, Senedd Cymru, Cynulliad Gogledd Iwerddon, Senedd yr Alban neu Senedd Ewrop

Diogelu Data

Yn unol â'r Rheoliad Cyffredinol ar Ddiogelu Data (2016), bydd eich cais yn cael ei ddefnyddio i lywio'r broses ddethol yn unig, oni bai eich bod yn llwyddiannus. Os felly, bydd yn ffurfio'r sail ar gyfer eich cofnod personol gyda ni ac yn cael ei storio mewn ffeiliau papur ac electronig. Bydd unrhyw ddata amdanoch yn cael ei ddal yn gwbl ddiogel, gyda mynediad cyfyngedig. Rhoddir gwybodaeth am weithwyr presennol a blaenorol i gyrff allanol priodol ar ffurf ystadegol pan fydd diben dilys ar gyfer hyn.

Bydd data a roddwch ar y ffurflen Monitro Cyfle Cyfartal yn cael ei gynnwys mewn cronfa ddata gyffredinol, at ddibenion monitro ystadegol yn unig, i'n galluogi i fonitro effeithiolrwydd ein polisi ar gyfle cyfartal mewn cyflogaeth. Ni fydd unigolion yn cael eu henwi.

Rydym yn defnyddio sefydliad trydydd parti i sgrinio cefndir pob ymgeisydd sy'n llwyddo mewn cyfweliad ac y rhoddir cynnig cyflogaeth ffurfiol iddo. Rydym yn gwneud hyn fel buddiant dilys i sicrhau addasrwydd ymgeiswyr. Byddwn yn rhannu enw, rhif ffôn, cyfeiriad post a chyfeiriad e-bost yr ymgeisydd fel y'u rhoddir ar eich ffurflen gais. Bydd y sefydliad trydydd parti'n dal y wybodaeth hon, a gwybodaeth a rannwch gyda'r trydydd parti wedi hynny, am gyfnod o chwe mis.

Trwy lofnodi a chyflwyno'r ffurflenni perthnasol, rydych yn rhoi eich caniatâd i brosesu'ch data yn y ffyrdd a ddisgrifir uchod.

Cynllun Gwarantu Cyfweliad (GIS)

Rydym yn gwarantu cyfweliad i unrhyw un ag anabledd y mae ei gais yn bodloni'r meini prawf gofynnol ar gyfer y swydd. I fod yn gymwys ar gyfer y cynllun gwarantu cyfweliad, mae'n rhaid bod gennych anabledd neu gyflwr iechyd tymor hir. Gallai'r anabledd fod yn gorfforol, yn synhwyraidd neu'n feddyliol a rhaid disgwyl iddo bara am 12 mis o leiaf. Nid oes rhaid i chi fod wedi'ch cofrestru'n berson anabl i wneud cais o dan y cynllun.

Cyfle Cyfartal ac Amrywiaeth

Rydym yn ceisio bod yn Gyflogwr Cyfle Cyfartal, gan fwriadu sicrhau bod pawb yn cael cyfle cyfartal a thriniaeth deg, ni waeth am rywedd, hil, anabledd, cyfeiriadedd rhywiol, ailbennu rhywedd, crefydd neu gred, oedran, beichiogrwydd a mamolaeth, a phriodas a phartneriaeth sifil.

Rydym wedi cynnal rhaglen o hyfforddiant amrywiaeth ar gyfer pob gweithiwr i'w helpu i ddeall y syniad o amrywiaeth a sut mae'n ategu cyfle cyfartal. Mae hefyd yn rhoi dealltwriaeth o oblygiadau'r ddeddfwriaeth, ar gyfer gweithio gyda chydweithwyr a chwsmeriaid.

Bydd pob cais yn cael ei drin yn gyfartal ni waeth am ryw, hil, oedran, anabledd, crefydd, statws priodasol neu gyfeiriadedd rhywiol. Penodir i swydd yn seiliedig ar deilyngdod.

Gweithdrefn Gwyno

Os ydych yn credu nad yw'ch cais wedi cael ei drin yn deg ac rydych eisiau cwyno, dylech gysylltu â Karen Cropp, Rheolwr Adnoddau Dynol, CCW, Llawr 1af Victoria Square House, Victoria Square, BIRMINGHAM, B2 4AJ.

Dolenni defnyddiol

www.ccwater.org.uk

[Forward Work Programme 2019-22](#)
[Blaenraglen waith ar gyfer Cymru a Lloegr 2019-22](#)

Lleoliadau'r Rolau

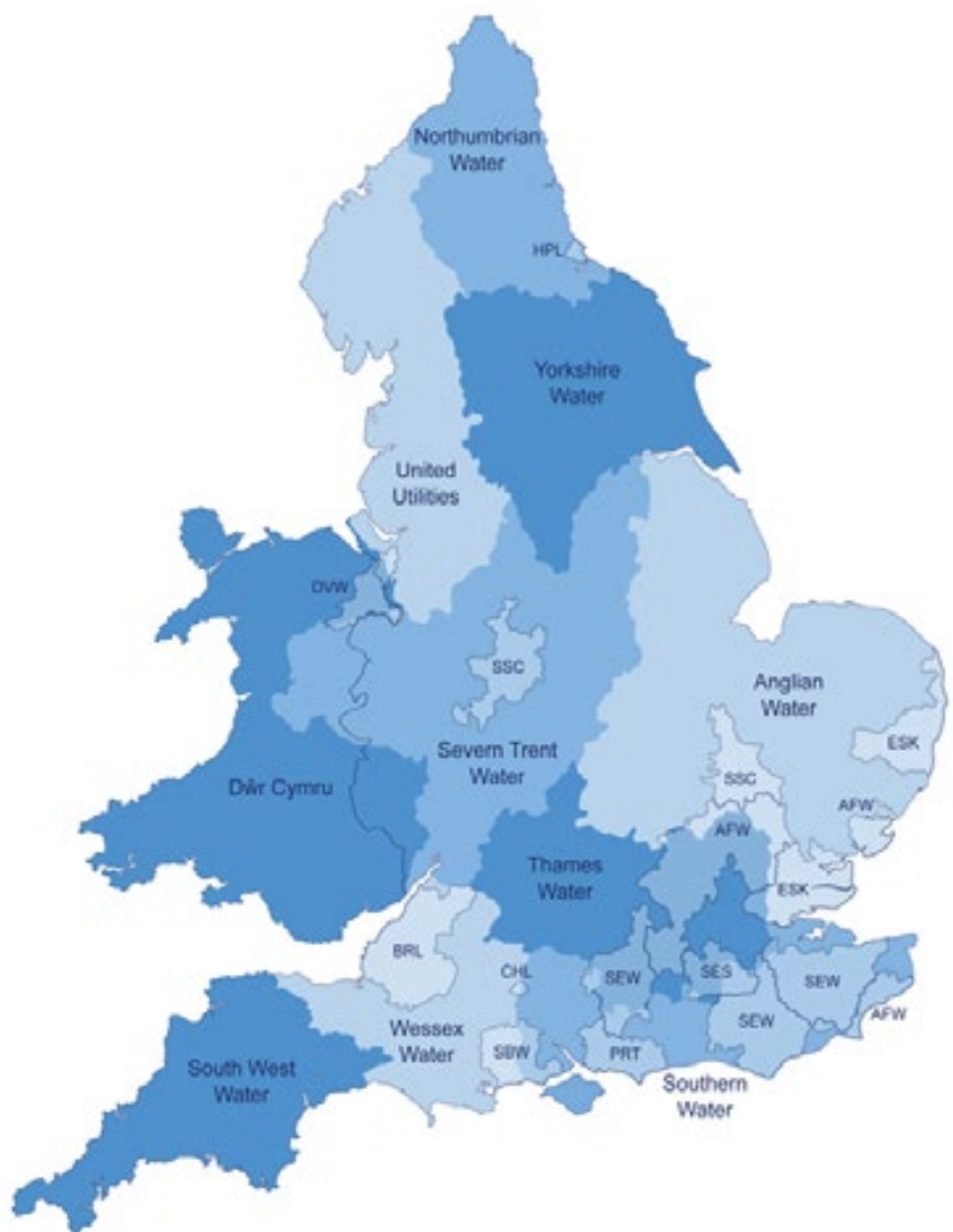
Eiriolwr Defnyddwyr Marchnadoedd Manwerthu – unrhyw leoliad

Eiriolwr Defnyddwyr Canolbarth a Dwyrain Lloegr – Y cwmnïau dŵr ar gyfer y rhanbarth hwn yw Anglian Water, Cambridge Water, South Staffs, Essex and Suffolk Water a Severn Trent Water. Croesewir ymgeiswyr o South Staffs/ Severn Trent yn arbennig.

Cymru - Dŵr Cymru Welsh Water a Hafren Dyfrdwy – Rydym yn chwilio am eiriolwr cryf o Ogledd Cymru, Sir Wrecsam neu Ogledd Powys. Anogir cwsmeriaid domestig a busnes y cwmnïau dŵr sy'n gweithredu yn yr ardaloedd hynny, yn enwedig Hafren Dyfrdwy (Dŵr Dyffryn Dyfrdwy gynt), i ymgeisio.

Gogledd Lloegr - Hartlepool Water, Northumbrian Water, United Utilities a Yorkshire Water. Byddem yn croesawu ceisiadau o ardal Yorkshire Water sydd wedi'i thangynrychioli.

Llundain a De-ddwyrain Lloegr - Southern Water, Sutton and East Surrey Water, Thames Water, South East Water, Portsmouth Water ac Affinity Water. Byddem yn arbennig o falch o gael ceisiadau gan gwsmeriaid Llundain ganolog a chwsmeriaid y cwmnïau eraill yn y Siroedd Cartref y tu allan i Lundain Fwyaf.





The voice for water consumers
Llais defnyddwyr dŵr

Contact us

CCW,
1st Floor,
Victoria Square House,
Victoria Square,
Birmingham,
B2 4AJ.

0300 034 2222 in England

0300 034 3333 in Wales



[ccwater.org.uk](https://www.ccwater.org.uk)