

CCW

The voice for water consumers
Y corff sy'n rhoi llais i ddefnyddwyr dŵr



Gwybodaeth i ymgeiswyr

Uwch Weithiwr Achos Cwsmeriaid Caerdydd

Dros dro am hyd at 2 flynedd gyda'r posibilrwydd o barhad

Nod y tudalennau canlynol yw rhoi gwybodaeth gyffredinol i ymgeiswyr.

Cyflwynwyd gan: Adnoddau Dynol Medi 2020

Ar ôl cwblhau'ch cais, e-bostiwch erbyn **17 Medi 2020** i: recruitment@ccwater.org.uk

Dyddiadau'r cyfweiliad:

8 Hydref 2020



CCW

The voice for water consumers
Y corff sy'n rhoi llais i ddefnyddwyr dŵr

Amdanom ni

Mae CCW yn helpu miloedd o gwsmeriaid gyda chwynion na lwyddwyd i'w datrys yn uniongyrchol gyda'u cwmni dŵr.

Hefyd, rydym yn cynnal gwaith ymchwil am bob math o faterion dŵr ac yn cyhoeddi ein casgliadau er mwyn dylanwadu ar gyfeiriad y diwydiant i'r dyfodol mewn ffordd sydd o fudd i'n defnyddwyr. Mae ein pwyllgor ar gyfer Cymru, ein pwyllgorau rhanbarthol yn Lloegr a thîm o Eiriolwyr Defnyddwyr Lleol yn cynrychioli buddiannau defnyddwyr i amrywiaeth eang o randdeiliaid, gan gynnwys y Llywodraeth, rheoleiddwyr a chwmnïau dŵr.

Ein hanes

- Corff statudol yng Nghymru a chorff cyhoeddus annadrannol yn Lloegr, a noddir gan Lywodraeth Cymru ar y naill law a Defra ar y llaw arall.
- Fe'i sefydlwyd ar 1 Hydref 2005 dan Ddeddf Diwydiant Dŵr 1991, fel y'i diwygiwyd gan Ddeddf Dŵr 2003, i gynrychioli defnyddwyr gwasanaethau dŵr a charthffosiaeth yng Nghymru a Lloegr.
- Disodlodd y pwyllgorau WaterVoice, a oedd yn rhan o reoleiddiwr economaidd y diwydiant, Ofwat, i ddod yn gorff defnyddwyr statudol annibynnol.

Ein gweledigaeth a'n gwerthoedd

Wrth i ni edrych ymlaen at 2020-23, mae gennym weledigaeth glir o'r hyn yr hoffem ei gyflawni ar ran defnyddwyr dŵr yng Nghymru a Lloegr. Ategir y genhadaeth hon gan uchelgeisiau strategol sy'n cael eu cyflwyno trwy gyfres o ymgyrchoedd allweddol.

Hefyd, mae cydweithwyr ledled CCW yn coleddu cyfres o werthoedd corfforaethol sy'n ymgorffori ein ffordd o gynnal busnes. Trwy ein pwyslais ar ddatblygiad personol, amrywiaeth a chynhwysiant, rydym eisiau sicrhau bod CCW yn lle hwyliog ac egnïol i weithio, lle mae pob cydweithiwr yn teimlo bod eu cyfraniad unigol yn gwneud gwahaniaeth.

Ein cenhadaeth

Sicrhau gwasanaeth diogel a dibynadwy a bargaen deg i ddefnyddwyr dŵr

Uchelgeisiau strategol

- **Costau teg y gall pawb eu fforddio**
- **Gwasanaethau eithriadol a ddarperir yn gywir y tro cyntaf**
- **Gwasanaeth diogel a dibynadwy – nawr ac yn y dyfodol**

Gwerthoedd ac ymddygiad

Mae cydweithwyr yn CCW:

- **Yn broffesiynol**
- **Yn dangos parch**
- **Yn agored**
- **Yn wybodus**

Llwyddiannau Allweddol



Ein Strwythur

Cadeirydd y Bwrdd

Bwrdd

Eiriolwyr
Defnyddwyr Lleol

Prif Weithredwr

Dirprwy Brif
Weithredwr

Tim Adnoddau Dynol, Ysgrifennydd y Bwrdd, Rheolwr TGCh, Uwch Reolwyr Polisi (Strategol a Chymru) a Swyddog Cymorth Polisi, Cymorth Gweithredol (a rennir gyda'r Pennaeth Polisi a'r Pennaeth Cyllid)

Pennaeth Polisi
ac Ymchwil

Tim yr Amgylchedd, Tim Deallusrwydd y Farchnad, Tim Rheoleiddio, Tim Polisi Cymdeithasol

Pennaeth
Cysylltiadau
Defnyddwyr

Rheolwr Prosiect Dadansoddi Perfformiad a Chymorth Prosiect/Tim, Rheolwr Ansawdd a Gwybodaeth a Dirprwy Rheolwr Sicrhau Ansawdd, Rheolwr Profiad Defnyddwyr a Thimau Cysylltiadau Defnyddwyr, Cynorthwydd Personol i'r Pennaeth Cysylltiadau Defnyddwyr a Chadeirydd y Bwrdd

Pennaeth
Cyfathrebu
Allanol

Tim Cyfathrebu

Pennaeth Cyllid

Tim Cyllid a Swyddog Caffael

Cynorthwydd
Personol i'r
Prif Weithredwr

Cyflwyno cais

Diolch am ddangos diddordeb yn ein swydd.

Os ydych chi'n penderfynu cyflwyno cais, mae'n bwysig cwblhau'r ffurflen gais yn llawn (ni allwn ystyried CV ar ei ben ei hun).

Wrth lenwi'r adran 'addaswydd ar gyfer y swydd', cofiwch ddisgrifio'n fanwl ble a sut mae'ch profiad, sgiliau a galluoedd yn bodloni pob un o'r meini prawf a restrir, a'r adran wybodaeth bellach sydd yn y disgrifiad swydd/manyleb person.

Er mwyn sicrhau ein bod ni'n trin pob ymgeisydd yn deg, ni fyddwn yn rhagdybio unrhyw beth amdanoch. Rydym ond yn edrych ar yr hyn sydd ar eich ffurflen gais. Cofiwch y byddwch yn cael eich dewis a dethol i gyfweliad ar sail cynnwys eich ffurflen gais, felly darllenwch y disgrifiad swydd/manyleb person yn ofalus a pharu'ch gwybodaeth iddo. Mae hyn yn hanfodol er mwyn inni lunio rhestr fer.

Cofiwch ddychwelyd eich ffurflen gais i'r cyfeiriad e-bost a nodir ar y ffurflen gais erbyn y dyddiad cau.

Y cais

Dylai'ch cais cyflawn gyrraedd CCW erbyn y dyddiad cau a hysbysebwyd. Ni fyddwn yn derbyn ceisiadau ar ôl hynny, oni bai bod yna amgylchiadau eithriadol.

Yn ogystal â llenwi'r ffurflen gais, rydym yn gofyn i chi lenwi a dychwelyd ffurflen cyfle cyfartal hefyd. Mae adran dau'r ffurflen hon yn ymwneud â'r Cynllun Gwarant Cyfweliad. Trowch i dudalen 10 y ddogfen hon am fwy o fanylion.

Dewis a dethol

Byddwn yn dethol trwy gyfweliad. Oherwydd yr amgylchiadau presennol yn sgil y Coronafeirws, mae'n debygol y bydd cyfweliadau'n cael eu cynnal o bell gan ddefnyddio dulliau technolegol addas.

Ar ôl y dyddiad cau, byddwn yn ystyried yr holl geisiadau'n ofalus, a bydd yr ymgeiswyr hynny sy'n ymddangos fwyaf addas ar gyfer y swydd, ar sail y wybodaeth a ddarparwyd, yn cael eu gwahodd i gyfweliad. Felly, mae'n bwysig bod eich ffurflen gais yn rhoi disgrifiad llawn ond cryno o natur, graddfa a lefel y cyfrifoldebau sydd wedi bod gennych. Bydd y Panel Dethol yn argymhell yr ymgeisydd mwyaf addas i'w benodi i'r swydd.

Dim ond yr ymgeiswyr hynny sy'n cael eu gwahodd i gyfweliad y gall CCW gysylltu â nhw. Os na fyddwch wedi clywed gennym o fewn deng niwrnod i'r dyddiad cau, yn anffodus nid yw'ch cais wedi bod yn llwyddiannus.

Os ydych chi'n llwyddiannus, byddwn yn cynnal ymholiadau cyn-cyflogi er mwyn sicrhau eich bod yn gymwys i'ch penodi.

Ar ôl cwblhau'r ymholiadau'n llwyddiannus, byddwn yn gwneud cynnig ffurfiol. Disgwylir i chi ddechrau gweithio cyn gynted â phosib.

Disgrifiad swydd

Uwch Weithiwr Achos Cwsmeriaid

Atebol i: Rheolwr Cysylltiadau Defnyddwyr (CRM)

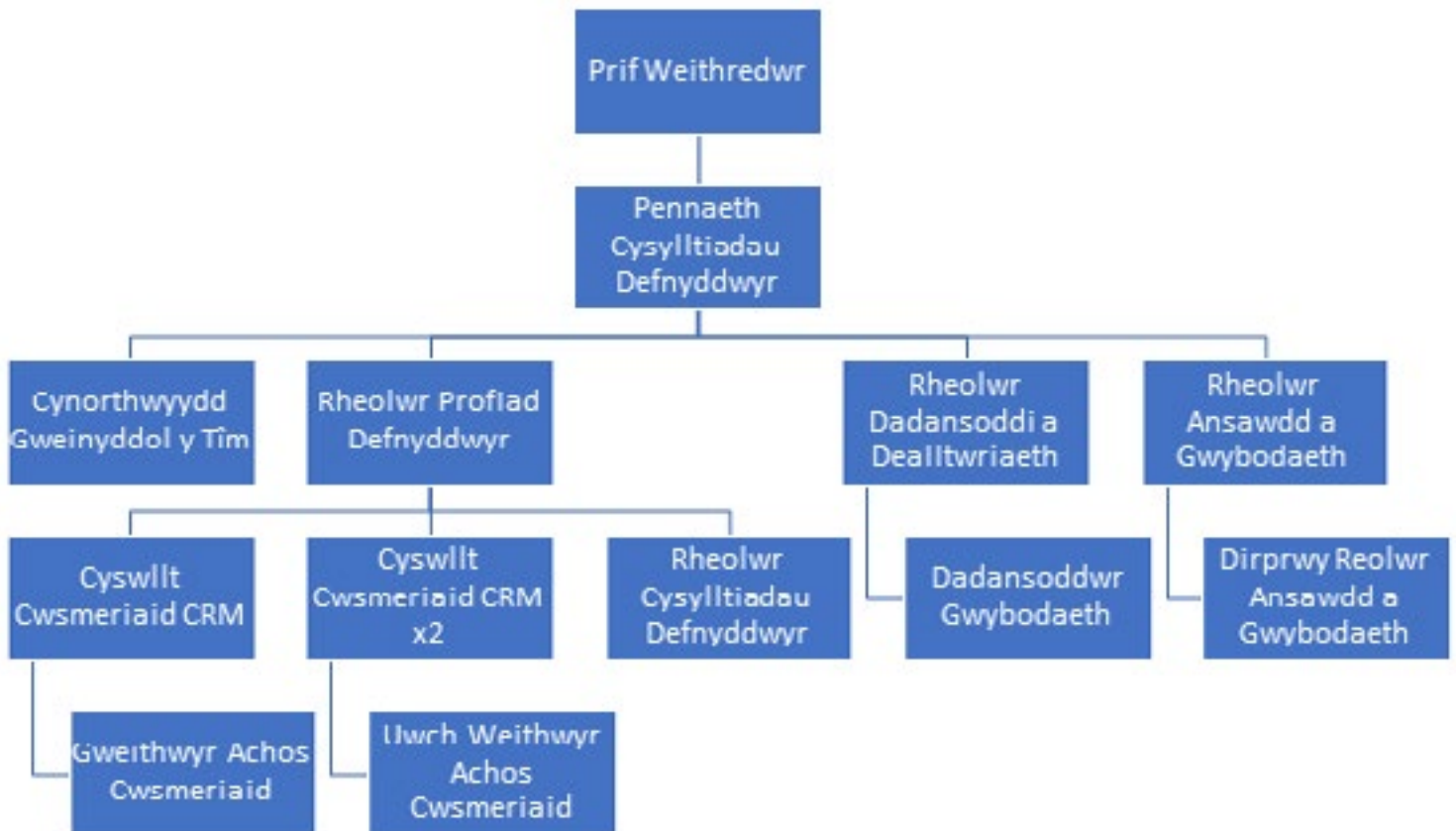
Is-adran: Cysylltiadau Defnyddwyr

Lleoliad: Caerdydd

Datganiad o Ddiben y Swydd

- Sicrhau bod CCW yn darparu gwasanaeth trin cwynion effeithiol i ddefnyddwyr dŵr
- Rheoli llwyth achos o gwynion cwsmeriaid yn erbyn cwmnïau dŵr.
- Cefnogi Gweithiwr Achos Cwsmeriaid (CC) trwy roi cyngor ar gwynion technegol neu gymhleth.
- Gweithio gyda'r Rheolwr Cysylltiadau Defnyddwyr (CRM) i nodi arferion gorau'r cwmni a phrosesu gwelliannau, gan dynnu sylw at unrhyw broblemau sy'n effeithio ar gwsmeriaid wrth iddynt godi.
- Cyswllt cwmnïau ar faterion cwynion.
- Mynychu asesiadau Gwasanaeth Defnyddwyr fel y bo'n briodol.

Siart Sefydliadol



Prif Ddyleswyddau ac Atebolrwydd

Mae Uwch Weithiwr Achos Cwsmeriaid (SCC) yn gyfrifol am y canlynol:

Ymdrin â chwynion

1. Trin cwynion gweithredol a chwynion wedi'u huwchgyfeirio yn erbyn cwmnïau dŵr naill ai'n ysgrifenedig neu dros y ffôn yn unol â dangosyddion perfformiad allweddol CCW.
2. Trafod cwynion anghyffredin a/neu anodd gyda'r Rheolwr Cysylltiadau Defnyddwyr a pharatoi briffiau ar gwynion os oes angen uwchgyfeirio'r mater.
3. Monitro ac adrodd i'r Rheolwr Cysylltiadau Cwsmeriaid ar arferion gorau trin cwynion gan gwmnïau.
4. Rhannu arferion gorau trin cwynion gydag Uwch Weithiwr Achos Cwsmeriaid a Gweithiwr Achos Cwsmeriaid eraill.
5. Cynnal a chadw cofnodion llawn a chywir o gwynion ar system gronfa ddata Rheoli Cysylltiadau Cwsmeriaid.
6. Cynnal ac adolygu'r ansawdd a'r safonau y cytunwyd arnynt ar ymdrin ac ymchwilio i gwynion.
7. Mynd ati i ddatrys cwynion yn unol â chanllawiau CCW ac ysgrifennu unrhyw ohebiaeth berthnasol yn ymwneud â chwynion gan gynnwys yr heriau i gwmnïau dŵr a'r penderfyniadau i gwsmeriaid.
8. Ymwybyddiaeth o bolisiau a mentraudiweddaraf CCW a'r cwmnïau.

Cyngor a Chymorth

9. Cefnogi Gweithiwr Achos Cwsmeriaid gyda galwadau ffôn cymhleth neu anodd a thrin cwynion ar y lefel gyntaf.
10. Mynychu asesiadau gwasanaethau defnyddwyr fel bo'r angen.

Cyswllt Cwmnïau

11. Arwain ar faterion yn ymwneud â chwynion ar gyfer hyd at dri chwmmi dŵr ledled Cymru a Lloegr; gan sicrhau bod problemau sy'n effeithio ar y broses o ymdrin â chwynion yn cael eu cyfleu i'r Rheolwr Cysylltiadau Defnyddwyr a'r tîm trin cwynion yng Nghaerdydd a Birmingham.
12. Sicrhau bod Gweithiwr Achos Cwsmeriaid ac Uwch Weithiwr Achos Cwsmeriaid yn ymwybodol o newidiadau polisi a phrosesau'r cwmni.
13. Lle bo angen, mynychu a chyfrannu at gyfarfodydd mewnol/allanol a thelegynadledau gydag Eiriolwyr Defnyddwyr Lleol, Rheolwyr Cysylltiadau Defnyddwyr a Rheolwyr Polisi er mwyn trafod polisiau a mentrau cwmnïau; rhoi adborth i'r Rheolwr Cysylltiadau Defnyddwyr a chyfrannu at gamau gweithredu staff cwynion.
14. Lle bo angen, darparu nodiadau briffio ar brosesau a pholisiau cwmnïau sy'n effeithio ar gwynion CCW i'r

Cadeirydd, Eiriolwyr Defnyddwyr Lleol a Rheolwyr Polisi.

Arall

15. Yn ychwanegol at y dyletswyddau a ddisgrifir yn y fanyleb hon, byddwch yn cyflawni dyletswyddau eraill fel sy'n rhesymol ofynnol.

Rheoli Adnoddau

Adnoddau Ariannol (cyllidebau mae'r deiliad swydd yn gyfrifol amdanynt)

- Dim

Adnoddau Dynol (staff y mae'r deiliad swydd yn gyfrifol amdanynt)

- Dim

Cyfarpar (offer a/neu gyfarpar amrywiol y mae'r deiliad swydd yn gyfrifol amdanynt)

- Desg a chyfarpar swyddfa arall sydd eisoes yn eu lle
- Cydymffurfio â Chanllawiau Iechyd a Diogelwch

Cysylltiadau a Chyfathrebu

- Rheolwr Cysylltiadau Defnyddwyr – gwaith a rheoli o ddydd i ddydd.
- Cadeirydd CCW Cymru a Rhanbarthol Lloegr, Eiriolwyr Defnyddwyr Lleol a Rheolwyr Polisi – adroddiadau data cwynion, cyngor polisi a nodiadau briffio.
- Cwmnïau dŵr – cynrychioli CCW fel sy'n briodol gan gynnwys cynnal ymchwiliadau ffurfiol i gwynion a thrafodaethau i'w datrys.

Manyleb y person

Rhaid i ymgeiswyr allu cyflawni'r dyletswyddau a'r cyfrifoldebau a nodir yn y Disgrifiad Swydd a chyflawni gofynion Manyleb y Person, a fydd yn cael eu hasesu trwy'r broses benodi. Yn benodol, rhaid i chi allu arddangos:

Gofynion	Hanfodol	Dymunol
Effaith bersonol e.e. ymddangosiad, lleferydd, ymddygiad	<ul style="list-style-type: none"> Siarad yn eglur ac agos-atoch 	
Cyrhaeddiadau e.e. addysg, cymwysterau, hyfforddiant, profiad perthnasol	<ul style="list-style-type: none"> TGAU Mathemateg a Saesneg Iaith (Graddau 9-4) neu gyfwerth Profiad diweddar, perthnasol o weithio mewn amgylchedd cwynion mewn lleoliad swyddfa, ymdrin â chwynion ac ymholiadau defnyddwyr o ran darparu cyngor, ac ymchwilio i gwynion yn ysgrifenedig a thros y ffôn o ddydd i ddydd. Hyddysg mewn TG 	<ul style="list-style-type: none"> Profiad o waith ymchwilio manwl i gwynion
Galluoedd/sgiliau e.e. cyfathrebu llafar, cyfathrebu ysgrifenedig, sgiliau rhifedd, sgiliau rheoli, sgiliau trefnu	<ul style="list-style-type: none"> Siaradwr Cymraeg Sgiliau llafar/ysgrifenedig da, hyderus wrth ymdrin â sefydliadau swyddogol a'r cyhoedd fel ei gilydd, boed hynny wyneb yn wyneb neu dros y ffôn Sgiliau ysgrifennu adroddiadau Sgiliau datrys problemau a dadansoddi cadarn 	<ul style="list-style-type: none"> Y gallu i gadw cofnodion Profiad o wneud cyflwyniadau i gynulleidfaoedd allanol Profiad o eiriolaeth defnyddwyr Profiad o'r sector cyhoeddus Gwybodaeth am y diwydiant dŵr
Agweddau/natur e.e. arddull rheoli, dibynadwyedd, pendantrwydd, natur, personoliaeth	<ul style="list-style-type: none"> Y gallu i werthfawrogi problemau o safbwynt y defnyddiwr/cwsmer Y gallu i weithio'n effeithiol, boed hynny'n annibynnol neu fel rhan o dîm bychan Gweithio heb fawr ddim goruchwyliaeth Agwedd hyblyg 	<ul style="list-style-type: none"> Y gallu i drafod gyda staff uwch yn y cwmnïau dŵr
Meini prawf eraill e.e. symudedd, gweithio y tu allan i oriau	<ul style="list-style-type: none"> Yn barod i deithio o gwmpas Cymru a Lloegr Hyblygrwydd i weithio y tu allan i oriau swyddfa arferol yn achlysurol, yn cynnwys penwythnosau 	

Crynodeb o Delerau ac Amodau

Uwch Weithiwr Cwsmeriaid

Fe'ch gwahoddir i wneud cais am y swydd uchod sydd ar gael yn CCW, 3ydd Llawr Dwyreiniol, Adeiladau Cyffredinol, 31-33 Heol Casnewydd, Caerdydd, CF24 0AB.

Cymwysterau a Phrofiad

Cyfeiriwch at fanyleb y person am ragor o fanylion.

Cenedligrwydd a Rheolaeth Fewnfudo

Mae'r swyddi'n agored i wladolion y Gymuned Ewropeaidd, aelodau o'r Gymanwlad, yr Ardal Economaidd Ewropeaidd, Gwladolion y Swistir a rhai aelodau teuluol nad ydynt o'r Ardal Economaidd Ewropeaidd. Rhaid i ymgeiswyr fod yn rhydd o unrhyw gyfyngiadau i ymgymryd â chyflogaeth yn y DU.

Gofynion Ieithyddol

Mae rolau sy'n cysylltu'n uniongyrchol â chwsmeriaid yn CCW yn gofyn am y gallu i sgwrsio'n gartrefol ag aelodau o'r cyhoedd a darparu cyngor mewn Saesneg a/neu Gymraeg llafar cywir lle bo angen. Pan fydd hyn yn ofyniad hanfodol, caiff ei brofi fel rhan o'r broses ddethol.

Amodau Gwasanaeth

Cyflog cychwynnol y swydd yw £23,250 y flwyddyn ac fe'i telir yn fisol fel ôl-daliad trwy drosglwyddiad credyd.

Mae'r swydd yn barhaol.

Oriau gwaith

Fel arfer, bydd gofyn i chi weithio wythnos waith 5-diwrnod o 37 awr heb gynnwys egwyl amser cinio. Mae'r adran yn gweithredu system o oriau gwaith hyblyg, ac mae'r rhan fwyaf o'r gweithwyr yn gweithio felly, ond gall amrywio rhyw ychydig.

Mae nifer o delerau sy'n gysylltiedig ag oriau gwaith hyblyg. Manylir amdanynt isod:

Lled band oriau – 07.00 awr i 19.00 awr

Yr adegau mae'r swyddfa ar agor i weithio

Amser cinio hyblyg

Yr amserau y mae modd mynd am egwyl ginio. Gall amrywio o ran hyd ac amseriad, a'r cyfnod lleiaf a ganiateir yw 30 munud.

Gwyliau Blynyddol

Eich lwfans gwyliau blynyddol fydd 25 diwrnod ynghyd â 10½ diwrnod o wyliau cyhoeddus a braint.

Cynefino

Bydd Adnoddau Dynol a'r rheolwr llinell perthnasol yn paratoi rhaglen hyfforddiant cynefino benodol ar gyfer pob gweithiwr newydd.

Stociau neu gyfranddaliadau

Oherwydd natur y wybodaeth y byddwch yn dod i gysylltiad â hi a'r angen i fod yn gwbl annibynnol ar y diwydiant dŵr, cewch eich atal rhag dal neu ddelio mewn stociau neu gyfranddaliadau unrhyw gwmni dŵr wedi'i breifateiddio neu unrhyw gwmni dŵr statudol presennol. Mae hyn yn ymestyn i fod ag unrhyw fuddiant ariannol gweithredol (cyfranddaliadau neu warantau dyled gan gynnwys dyledebau, bondiau a giltiau, opsiynau, hawliau neu hawliau i gyfranddaliadau yn y dyfodol neu warantau eraill). Mae eich priod, partner ac unrhyw blant dibynnol yn cael eu hatal hefyd rhag bod ag unrhyw fuddiant ariannol gweithredol yn y mathau hyn o gwmni.

Pensiwn

Cyn gynted ag y byddwch chi'n dechrau'ch swydd newydd, rydych chi'n gymwys i ymuno â threfniadau pensiwn y Gwasanaeth Sifil. Rydym yn cynnig dewis o ddau fath o pensiwn i chi.

- Partneriaeth: Pensiwn rhanddeiliaid yw hwn gyda chyfraniad gennym ni. Mae faint rydym yn ei dalu yn seiliedig ar eich oedran. Rydym yn talu hyn os ydych chi'n dewis gwneud unrhyw gyfraniad ai peidio. Nid oes rhaid i chi gyfrannu ond, os gwnewch chi hynny, byddwn ni'n cyfrannu'r un faint â'ch cyfraniadau chi hefyd, hyd at 3% o'ch enillion pensynadwy. Mae'r cyfraniadau'n ychwanegol at y cyfraniad cysylltiedig ag oedran a grybwyllir uchod.
- Alpha: Mae Alpha yn darparu budd diffiniedig wedi'i gyfrifo ar sail Cyfartaledd Gyrfa. Mae cynllun pensiwn Cyfartaledd Gyrfa yn golygu eich bod chi'n cronni pensiwn yn seiliedig ar ganran o'r hyn roeddech chi'n ei ennill bob blwyddyn. Mae mwy o wybodaeth ar gael gan Bensiynau'r Gwasanaeth Sifil.

Treuliau

Caiff costau teithio eu had-dalu ar gyfradd tocyn trên safonol ar gyfer y siwrnai neu gyfraddau milltiroedd modur fel a ganlyn:

Ceir: 25c y filltir (bydd angen cofnodi'r union filltiroedd, gan y byddwn yn gofyn i chi gofnodi'r ffigur ar eich ffurflen dreuliau)

Sylwch y bydd angen prawf o brynu ar gyfer yr unrhyw dreuliau trafndiaeth gyhoeddus.

Ni ellir ad-dalu treuliau am deithio i'r DU. Bydd treuliau llety dros nos yn cael eu hystyried.

Rhaid i bob hawliad costau teithio gael cymeradwyaeth ysgrifenedig ymlaen llaw gan y Rheolwr AD.

Sut i ymgeisio

Eich cais

Dylid anfon ceisiadau drwy e-bost i recruitment@ccwater.org.uk.

Dyddiad cau

Y dyddiad cau ar gyfer ceisiadau yw **17 Medi 2020**.

Diogelu Data

Yn unol â'r Rheoliad Cyffredinol ar Ddiogelu Data (2016), dim ond i lywio'r broses ddethol y bydd eich cais yn cael ei ddefnyddio, oni bai eich bod yn llwyddiannus, ac os felly bydd yn sail i'ch cofnod personol gyda ni a chaiff ei storio mewn ffeiliau papur a ffeiliau electronig. Bydd unrhyw ddata amdanoch yn cael ei gadw dan amodau cwbl ddiogel, gyda mynediad cyfyngedig. Rhoddir gwybodaeth ar ffurf ystadegol am weithwyr presennol a chyn-weithwyr i gyrff allanol priodol lle mae pwrpas dilys ar gyfer hynny.

Bydd data a ddarperir gennych ar y ffurflen Monitro Cyfle Cyfartal yn cael ei gynnwys mewn cronfa ddata gyffredinol, at ddibenion monitro ystadegol yn unig i'n galluogi i fonitro effeithiolrwydd ein polisi ar gyfle cyfartal mewn cyflogaeth. Ni fydd unigolion yn cael eu hadnabod yn ôl eu henwau.

Rydym yn defnyddio sefydliad trydydd parti i gynnal gwaith sgrinio cefndir ar bob ymgeisydd sy'n llwyddiannus mewn cyfweiliad ac sy'n cael cynnig cyflogaeth ffurfiol. Rydym yn gwneud hyn fel buddiant dilys i sicrhau addasrwydd ymgeiswyr. Rydym yn rhannu enw ymgeisydd, rhif ffôn, cyfeiriad a chyfeiriad e-bost fel y darparwyd gennych ar eich ffurflen gais. Mae'r sefydliad trydydd parti yn cadw'r wybodaeth hon, ac unrhyw wybodaeth rydych chi'n ei rhannu gyda'r trydydd parti wedi hynny, am gyfnod o chwe mis. Drwy lofnodi a chyflwyno'r ffurflenni perthnasol, rydych chi'n rhoi eich caniatâd i'ch data gael ei brosesu yn y ffyrdd a ddisgrifir uchod.

Cynllun Gwarantu Cyfweiliad

Rydym yn ymrwymedig i gyflogi pobl anabl. Rydym yn gwarantu cyfweiliad i unrhyw un ag anabledd y mae ei gais yn bodloni'r meini prawf gofynnol ar gyfer y swydd. I fod yn gymwys ar gyfer y cynllun gwarantu cyfweiliad, rhaid bod gennych anabledd neu gyflwr iechyd tymor hir. Gallai'r anabledd fod yn gorfforol, yn synhwyrdd neu'n feddyliol a rhaid bod disgwyl iddo barhau am 12 mis o leiaf. Nid oes rhaid i chi fod wedi'ch cofrestru fel person anabl i wneud cais o dan y cynllun.

Cyfle Cyfartal ac Amrywiaeth

Ein nod yw bod yn Cyflogwr Cyfle Cyfartal, gan fwriadu sicrhau cyfle cyfartal a thriniaeth deg i bawb, heb ystyried rhyw, hil, anabledd, cyfeiriadedd rhywiol, ailbennu rhywedd, crefydd neu gred, oedran, beichiogrwydd a mamolaeth, a phriodas a phartneriaeth sifil.

Rydym wedi ymgymryd â rhaglen o hyfforddiant amrywiaeth ar gyfer ein holl weithwyr i helpu i ddeall y cysyniad o amrywiaeth a sut mae'n ategu cyfle cyfartal. Mae'n cynnig dealltwriaeth hefyd o oblygiadau'r ddeddfwriaeth, ar gyfer gweithio gyda chydweithwyr a chwsmeriaid.

Mae pob cais yn cael ei drin yn gyfartal heb ystyried rhyw, hil, oedran, anabledd, crefydd, statws priodasol neu gyfeiriadedd rhywiol. Bydd dewis ymgeisydd ar gyfer swydd yn seiliedig ar deilyngdod.

Gwybodaeth i ymgeiswyr

Gweithdrefn Gwyno

Mae prosesau recriwtio CCW yn cadw at yr egwyddorion a amlinellir yn Egwyddorion Recriwtio Comisiynwyr y Gwasanaeth Sifil, sydd ar gael yn www.civilservicecommissioners.org.uk.

Os ydych chi'n teimlo na chafodd eich cais ei drin yn unol â'r Egwyddorion a'ch bod am wneud cwyn, dylech gysylltu â Karen Cropp, Rheolwr Adnoddau Dynol, CCW, Llawr 1af Victoria Square House, Victoria Square, BIRMINGHAM, B2 4AJ.

Dolenni defnyddiol

www.ccwater.org.uk

[Forward Work Programme 2019-22](#)

[Blaenraglen waith ar gyfer Cymru a Lloegr 2019-22](#)

Tudalen nodiadau





The voice for water consumers
Y corff sy'n rhoi llais i ddefnyddwyr dŵr

Contact us

CCW,
1st Floor,
Victoria Square House,
Victoria Square,
Birmingham,
B2 4AJ.

0300 034 2222 in England

0300 034 3333 in Wales



[ccwater.org.uk](https://www.ccwater.org.uk)